

## ЧУМА МЕЛКИХ ЖВАЧНЫХ

остро протекающая, высококонтагиозная болезнь овец и коз, характеризующаяся лихорадкой, геморрагическим диатезом, язвенно-некротическим стоматитом, катарально-геморрагическим энтеритом, расстройством функции желудочно-кишечного тракта



### ИСТОЧНИК И ИНФЕКЦИИ

Больные и находящиеся в инкубационном периоде животные.

### ВОЗБУДИТЕЛЬ БОЛЕЗНИ

РНК-содержащий вирус семейства Paramyxoviridae, рода Morbillivirus.

### ИНКУБАЦИОННЫЙ ПЕРИОД

От 6 до 15 дней.

### КЛИНИЧЕСКИЕ ПРИЗНАКИ

Течение болезни у коз — сверхострое и острое, у овец — острое и подострое.

При сверхострой форме у коз наблюдают повышение температуры тела до 40–42°C, угнетение, отсутствие аппетита, истечение из носа, слезотечение, чихание, диарею.

Продолжительность болезни — 4–5 дн. У большинства больных смерть наступает внезапно.

Острое течение у коз и овец характеризуется теми же признаками, что и сверхострое течение, однако болезнь длится 8–10 дн. Появляется кашель, на слизистой оболочке ротовой и носовой полости развиваются язвы, очаги некроза, из носа выделяются вначале серозные, а затем серозно-гнойные истечения. У самок наблюдают воспаление влагалища, у стельных животных — аборт. Заболевание часто заканчивается переходом в подострую форму болезни или пибелью.

При подостром течении у овец отмечают лихорадку, некроз и язвы вокруг ноздрей, ротовой полости, при осложненных формах — пневмонию, диарею, истощение и обезвоживание организма, парезы и параличи конечностей. В тяжелых случаях больные животные погибают через 2–3 недели. Вирус вызывает разрушение эпителия дыхательных путей, желудочно-кишечного тракта и лимфоидных органов.

### ЭПИЗООТОЛОГИЧЕСКИЕ ДАННЫЕ

В естественных условиях болезнь поражает коз и овец всех возрастов, но тяжелее протекает у 2–18-месячного молодняка. Козы более восприимчивы, чем овцы.

Крупный рогатый скот не болеет этой болезнью, но при наличии в организме её возбудителя реагирует образованием специфических антител.

### ДИАГНОЗ

Диагноз ставят комплексно на основании клинических, патологоанатомических, эпизоотологических данных и результатов лабораторных исследований.

### ПРОФИЛАКТИКА И МЕРЫ БОРЬБЫ

Для профилактики ЧМЖ широко используют гомологичные вакцины, полученные на основе аттенуированных штаммов этого возбудителя: Nigeria 75/1, Sungary 96, Arasur 87, Coimbatore 97, Tity, Egypt 87, 45G37/35 -К, ВНИИЭЖ.

Колостральный иммунитет у молодняка сохраняется в течение 2–4 месяцев.

Вакцину применяют в любой период суягности. Аттенуированные вакцины защищают от всех генетических линий ЧМЖ.

У овец и коз, вакцинированных аттенуированным штаммом ЧМЖ или выдоревевших после ЧМЖ, развивается активный иммунитет против вируса по крайней мере на три.

Эффективной инактивированной вакцины нет.

Всех больных и подозрительных по заболеванию чумой (устойчивая высокая температура тела) животных немедленно убивают с использованием бескровных методов, трупы вместе с кожей сжигают.

Остальных животных, восприимчивых к ЧМЖ, иммунизируют аттенуированной вирусвакциной против ЧМЖ одновременно во всех стадах, руководствуясь наставлением по ее применению. В неблагополучном пункте вакцинации подлежат все восприимчивые животные. Вакцинированных животных ежедневно подвергают 2-кратному клиническому осмотру и термометрии с целью своевременного выявления, изоляции и уничтожения больных.

## КОНТАГИОЗНАЯ ПЛЕВРОПНЕВМОНИЯ КРУПНОГО РОГАТОГО СКОТА

### Контагиозная плевропневмония крупного рогатого скота

- 6. Контагиозная плевропневмония крупного рогатого скота - повальное воспаление лёгких к р. рог. скота, П В Л, инфекционная болезнь, протекающая в виде крупозной пневмонии и плеврита с последующим образованием анемич. некрозов (секвестров) в лёгких. Болезнь распространена в ряде стран Африки, встречается в Европе (Испания), Азии (Иордания, Саудовская Аравия, Китай, Индия, Монголия) и Австралии. Экономич. ущерб, наносимый К. п. к. р. с., велик. Летальность 70%.
- Инкубационный период 2—4 нед. Различают сверхострое, острое, подострое и хронич. течение, а также атипичную форму болезни. При сверхостром течении резко выражены признаки поражения плевры (экссудативный плеврит) или лёгких. Дыхание затруднено, прерывисто, возникает кашель. Темп-ра тела выше 41оС. Аппетит отсутствует, жвачка прекращается, развивается диарея. Животные погибают на 2—8-е сут.

## ЯЩУР

# ВНИМАНИЕ! ЯЩУР

Ящур – вирусная, остро протекающая болезнь домашних и диких парнокопытных животных, характеризующаяся лихорадкой и афтозными поражениями слизистой оболочки ротовой полости, кожи вымени и конечностей.

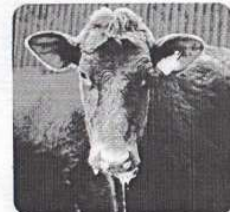
**ЗАБОЛЕТЬ ЯЩУРОМ МОГУТ И ЛЮДИ!**

Возбудитель ящура – вирус, устойчивый к воздействию факторов внешней среды. На поверхности предметов, загрязненных выделениями больных ящуром животных, вирус сохраняется 150, в навозе – до 168, в навозной жиже – до 40, в сточных водах – до 103 дней.

### ЧТО ЯВЛЯЕТСЯ ИСТОЧНИКОМ ЗАБОЛЕВАНИЯ?

Источником инфекции являются – больные животные, в том числе находящиеся в инкубационном (скрытом) периоде болезни, который обычно длится от 1 до 7 дней, а иногда до 21 дня. Такие животные выделяют вирус во внешнюю среду с содержимым и стенками афт, молоком, слюной, выдыхаемым воздухом, мочой и фекалиями, в результате чего происходит заражение пастбищ, помещений, инвентаря, водосточников, кормов, транспортных средств.

Заражение происходит при поедании, облизывании различных предметов, загрязненных выделениями больных животных корма, воду, подстилку, предметы ухода, одежду и обувь людей, транспортные средства, на которых вирус ящура способен длительно сохраняться. Инфицированные вирусом ящура мелкие частицы кормов, почвы, подстилки и др. могут переноситься ветром на расстояние нескольких километров.



### КЛИНИЧЕСКИЕ ПРИЗНАКИ ЯЩУРА

Между заражением и проявлением клинических признаков может пройти от 1 до 7 суток, реже – до 21. При остром течении болезни – у крупного рогатого скота отмечаются ухудшение аппетита, вялая жвачка, повышенное слюноотделение. Затем повышение температуры тела до 40,5–41,5°C, угнетение, отказ от корма, прекращение жвачки. На 2–3 день на внутренней поверхности нижней и верхней губ, на беззубом крае нижней челюсти, на языке и слизистой оболочке щек появляются афты, у некоторых животных – в межкопытцевой щели и на вымени. Через 12–24 часа стенки афт разрываются, образуются эрозии, в это время температура тела понижается до нормальной, наступает обильное слюноотечение. У телят ящур протекает в безафтозной форме с явлениями острого гастроэнтерита. Смерть молодняка наступает через 1–2 суток. У свиней отмечаются лихорадка, угнетение, ухудшение аппетита. На коже конечностей, в области межкопытцевой щели, венчика и мякши появляются красные болезненные припухлости, затем афты, которые, разрываясь, образуют эрозии. Заболевание конечностей сопровождается хромотой, иногда спаданием копытца. Чаше афты появляются на пятке, сосках и редко на слизистой ротовой полости.

**Основной метод профилактики болезни – ВАКЦИНАЦИЯ!**



### МЕРОПРИЯТИЯ ПО ПРЕДУПРЕЖДЕНИЮ ЗАНОСА ВОЗБУДИТЕЛЯ ЯЩУРА

- при выявлении внешних признаков заболевания у животных или их внезапной гибели, следует немедленно обращаться к ветеринарному специалисту;
- по требованию ветеринарных специалистов предоставлять животных для проведения плановых исследований, обработок и клинических осмотров;
- соблюдать требования зоогигиенических норм и правил содержания животных, приобретать корма из благополучных территорий;
- не приобретать животных без ветеринарных сопроводительных документов, подтверждающих эпизоотическое благополучие местности и здоровье животных;
- оповещать государственную ветеринарную службу о вновь приобретенных животных;
- всех вновь приобретаемых животных регистрировать в органах государственной ветеринарной службы и сельских администрациях и осуществлять обязательное карантинирование животных перед вводом в основное стадо;
- обеспечить проведение предубойного осмотра животного ветеринарным специалистом;
- обеспечить проведение ветеринарно-санитарной экспертизы мяса и продуктов убоя ветеринарным специалистом.

### Владельцы животных!

Помните, в соответствии с частью 1 статьи 249 Уголовного кодекса РФ «Нарушение ветеринарных правил, повлекшее по неосторожности распространение эпизоотии или иные тяжкие последствия» предусмотрено административная и уголовная ответственность!